

# 身に着ける星, 手に持つ銀河

## ファッションデザイン

### Fashion Design

アファッションデザインとは、主に衣服や服飾小物などのアクセサリーに見られるデザインで、さまざまな美意識の反映・適用が認められる独自の芸術分野です。単なる見た目だけではなく、色、形、素材などの関連性による総合的な価値把握によって快適性や機能性を重視し、流行や社会的な要請にも応えることが求められます。思想や文化的背景を明示することもあり、また、新しい時代への提案を示す場合もしばしばあって、人々のライフスタイルに大きな影響力をもっています。それらのデザイン中にも宇宙や天体のモチーフが多く用いられています。

#### ●「黄道十二宮」モチーフのバンダナ

黄道十二宮をデザインした綿のバンダナです。黄道十二宮とは、天空における太陽の通り道（黄道）を中心とする帯状空間を30度毎に区画して12等分した領域の呼称です。12星座による出生占星術で特殊な発展を遂げました。このバンダナは中央に太陽を置き、その周囲に「白羊宮（ARIES）」「金牛宮（TAURUS）」など、黄道十二宮を配するデザインとなっています。外周の数字1～36は全天の360度を10度ずつ区切ったデカンと呼ばれる領域で、各宮が30度で構成されていることを示しています。春分点を固定する方式の占星術では、その開始を「白羊宮（ARIES）」とするのが普通ですが、このバンダナは「宝瓶宮（AQUARIUS）」とし、曜日との関係を示しています。インド占星術を示す「MADE IN INDIA」です。



黄道十二宮モチーフのバンダナ



星図モチーフのレンズクロス

#### ●「星図」モチーフのレンズクロス

北天に観察される代表的な星座を線で結び、星座線として示すレンズクロスです。天の北極を中心とする構図で、黄道十二宮に関する12星座は星座絵と呼ばれるイラストで表現しています。円の外周は観察地点から星が見える天空の範囲を示し、内部の2つの円は天の赤道と黄道を示しています。その交点は春分点と秋分点で、春分点が「うお座」にあるのは、現在の天空の状況を反映しています。網掛けしたような帯状の表現は天の川です。

#### ●「宇宙の大規模構造」モチーフの扇子

私たちの銀河系から数億光年彼方までの銀河の分布地図をデザインした扇子です。銀河の分布は均一ではなく粗密があり、そのような構造を宇宙の大規模構造と呼んでいます。宇宙の大規模構造は、宇宙が生まれ、成長していく過程を示し、形成にはダークマターと呼ばれる正体不明の物質が関与していると考えられています。実際の観測では巨大な扇状の領域となるため、理論に基づくシミュレーション結果は扇のデザインに応用されました。



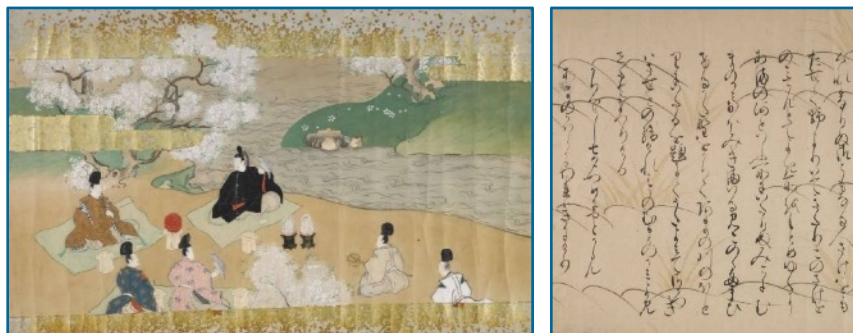
銀河の大規模構造モチーフの扇子

# Sparkling Stars of Our Town

● ひこぼしくん、おりひめちゃん、星のあまん（おりひめちゃんのペット）

[illegible]

ひこぼしくんが勤務する枚方市と、おりひめちゃんが住む交野市は「天野川」で結ばれています。「天野川」周辺には逢合橋、かささぎ橋、牽牛石、機物神社など、七夕伝説にちなんだ「七夕スポット」が点在しています。



国文学研究資料館 鉄心斎文庫『伊勢物語絵巻』（江戸時代成立） <https://doi.org/10.20730/200024363>

「天の川」は『伊勢物語』第82段「渚の院」に登場し、在原業平が詠んだ和歌「狩り暮らし 七夕つめに 宿からん 天の川原に われは来にけり（一日中狩りをして、日が暮れました。織女に宿を借りましょう。天の川にやってきたのだから！）」でも知られています。

ひこぼしくん・おりひめちゃんに会いに枚方・交野へお越しください

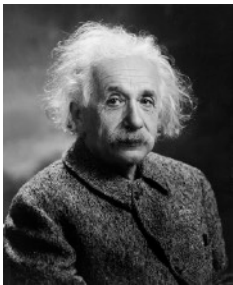


# ミステリアスな正体は… 天文学者の部屋

Images of Astronomers

## ● 物理学者のイメージ

物理学者ときいて、皆さんがイメージされるのは、どのような姿でしょうか。独特な風貌のアインシュタイン？あるいは映画『バック・トゥ・ザ・フューチャー』のドク博士？一途で頑固なドラマ『ガリレオ』の湯川先生？あるいは少しずれた『トリック』の上田先生？真面目すぎて神経質なオッペンハイマー？なんだかいずれも友達にいて欲しくないタイプですね。



アインシュタイン  
(Wikipediaより)



映画『バック・トゥ・ザ・フューチャー』の  
ドク博士。1985 Universal City Studios, Inc.  
All Rights Reserved.



ドラマ『ガリレオ』の湯川学



ドラマ『トリック』  
の上田次郎



映画『オッペンハイマー』  
2024

## ● 天文学者のイメージ

それでは天文学者は？調べてみると、天文学者は穏健でスマートな人柄で描かれることが多いようです。この差は何なのでしょう？



フェルメール《天文学者》(1669)



映画『天地明察』の安井算哲（渋川春海）  
2012「天地明察」製作委員会



● なぜ天文学者像はスマートなのか？  
謎です。これからの研究テーマです。



ケプラーのイメージ図（作者不明、19世紀）  
(<https://www.lookandlearn.com/history-images/>より)