

大阪工大通信

およど

OSAKA INSTITUTE OF TECHNOLOGY
大阪工業大学

編集・発行/学生部学生課

〒535-8585 大阪市旭区大宮5-16-1

E-mail: OIT.Gakusei@joshu.ac.jp

Tel: 06-6954-4651 Fax: 06-6951-7760

およどWebsite (本号をはじめバックナンバーをアップ)
<https://www.oit.ac.jp/japanese/public/magazine.html>

大阪工業大学通信

およど No.291

2024年7月

OIT Website ▶ <https://www.oit.ac.jp>

新入生歓迎 フェスティバルを 開催しました!



CONTENTS

P2~3

大学院進学のおすすめ

P4

関西物流展にRDクラブの成果物を出展

P5

皆さんのグローバル学習を応援!

P6

学園祭のご案内

P7

新入生歓迎フェスティバルを開催

P8

私の学生時代を振り返って

「大学院」

について 考えてみよう

大学院進学のおすすめ

みなさんは卒業後の進路について、真剣に考えたことがありますか？

“就職活動はまだ先だから…”

“就職するか進学するか迷っている…” など

さまざまだと思います。

自分がめざす将来像に一步でも近づくために、

今のうちから将来の自分をイメージすることはとても大切。

今回は卒業後の進路で疑問が多い「大学院」についてまとめました。

過去3年間の主な就職先

工学 研究科

トヨタ自動車(株)、日産自動車(株)、ソニー(株)、パナソニック(株)、三菱電機(株)、(株)日本設計、鹿島建設(株)、大和ハウス工業(株)、東海旅客鉄道(株)(JR東海)、大阪市役所、森永乳業(株)、本田技研工業(株)、(株)SUBARU、ヤマハ発動機(株)、(株)三菱地所設計、日揮(株)、(株)大林組、キヤノン(株)、京セラ(株)、ダイキン工業(株)、ヤンマーホールディングス(株)、(株)村田製作所、ローム(株)、富士電機(株)、(株)デンソー、(株)ニコン、東京応化工業(株)、マツダ(株)、スズキ(株)、三菱自動車工業(株)、ニデック(株)、(株)GSユアサ、住友ゴム工業(株)、(株)小糸製作所、シャープ(株)、TDK(株)、西日本高速道路(株)、(株)山下設計、日本電気硝子(株)、SCREENグループ、SMC(株)、イビデン(株)、Sky(株)、富士フイルムビジネスソリューション(株)、富士ソフト(株)、グンゼ(株)、(株)ジェイ・エム・エス、積水化成成品工業(株)、タキロンシーアイ(株)、一般財団法人電気安全環境研究所

ロボティクス& デザイン工学研究科

三菱電機(株)、京セラ(株)、富士通(株)、(株)日立システムズ、マツダ(株)、ヤマハ発動機(株)、(株)日本設計、大成建設(株)、大和ハウス工業(株)、積水ハウス(株)、(株)村田製作所、(株)デンソー、ニデック(株)、日立造船(株)、ヤンマーホールディングス(株)、(株)三菱地所設計、(株)大林組、(株)竹中工務店、TOPPANホールディングス(株)、ローム(株)、沖電気工業(株)、カシオ計算機(株)、シャープ(株)、SMC(株)、SCSK(株)、NECソリューションイノベータ(株)、(株)久米設計、(株)LIXIL、タイガー魔法瓶(株)

情報科学 研究科

西日本電信電話(株)、NTTコミュニケーションズ(株)、三菱電機(株)、京セラ(株)、(株)野村総合研究所、スズキ(株)、ニプロ(株)、セコム(株)、富士電機(株)、(株)日立ソリューションズ、(株)カブコン、(株)オプテージ、(株)ACCESS、(株)インテック、エヌ・ティ・ティ・コムウェア(株)、ダイワボウ情報システム(株)、ピットグループ(株)、LINEヤフー(株)、(株)トヨタシステムズ、シャープ(株)、キヤノンITソリューションズ(株)、(株)日立産業制御ソリューションズ、京セラコミュニケーションシステム(株)、(株)マイナビ、三菱電機インフォメーションネットワーク(株)、三菱電機ソフトウェア(株)、(株)KDDIテクノロジー、NRIネットコム(株)、ノーセミコンダクタソリューションズ(株)、NTTデータ先端技術(株)

知的財産 研究科

(株)日立製作所、(株)キーエンス、日本アイ・ピー・エム(株)、三菱電機(株)、花王(株)、ダイハツ工業(株)、三菱ふそうトラック・バス(株)、(株)堀場製作所、沖電気工業(株)、(株)レゾナック、(株)東芝、京セラドキュメントソリューションズ(株)、ヤンマーホールディングス(株)、大和ハウス工業(株)、コナミグループ(株)、ハウス食品(株)、(株)荏原製作所、(株)技研製作所、(株)ダイフク、(株)ノビアホールディングス、タキロンシーアイ(株)、マクセル(株)、スタンレー電気(株)、NTN(株)、TDK(株)、THK(株)、TOWA(株)、アイコム(株)、(株)帝国データバンク、東洋製罐グループホールディングス(株)

1 大学院ってどんなところ？

大学院は、学部で学んだ基礎をもとに各自の専門分野の高度な知識や技術を身につける「場所」。卒業研究よりも深く掘り下げて研究を行うので、高度な専門知識や技術を習得するほか、自分で計画を立てて研究を進めたり、学会発表を行うことで「自ら考えて行動する力」が養えます。社会や産業界からも大学院修了生を求める傾向が強くなっています。何より“研究(探究)する楽しさ”は大学院における醍醐味と言えます。研究室の見学や質問などを先生や先輩学生に気軽にたずねてみてください。

2 大学院生は、就職活動で有利になるの？

社会や産業界は、より高度な学識や技術力を持つ人材を強く求めているため、大学院生には多くの企業から求人があります。なかには、採用者の多くを大学院修了者が占めるといった大手企業もあります。専門性が高く、培った経験や知識・技術の積み重ねがあるので、高齢になっても働け、大学院修了者には高額所得者が多いという傾向もあります。

大学院生向け奨学金採用スケジュール(予定)

このスケジュールは過年度の実績をもとにしたものですので実際の日程はポータルサイトで確認してください。

(2025年度入学生対象)

奨学金の名称	2023年度			2024年度				
	12月	1月	2月	3月	4月	5月	6月	7月
入学前予約採用型給付奨学金(学部4年次対象)			A		C		D	
入学前予約採用型給付奨学金(学部3年次対象)※専門職のみ								
グローバル人材奨励給付奨学金								
特待奨学金				面接	D			
日本学生支援機構奨学金(博士後期課程含む)								

奨学金制度を利用することで、経済的な負担を大きく軽減することができます。本学には、大学独自の奨学金制度のほか、日本学生支援機構奨学金をはじめとする学外の奨学金団体まで、さまざまな奨学金制度があり、大学院生のみなさんをバックアップしています。

本学では、学内進学者向けの給付制奨学金も充実しており「大学院入学前予約採用型給付奨学金」では、採用資格を満たす方全員に2年間で67万円以上が給付されます。詳しくは各キャンパス事務室にご相談ください。

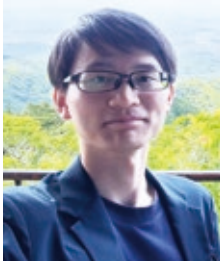
【大学院の主な奨学金】 学内進学者に限定。いずれも給付制奨学金。外国人留学生は除く

奨学金の種類	大学院 入学前予約採用型給付奨学金		大学院 グローバル人材奨励給付奨学金		大学院 特待奨学金	
	博士前期課程	専門職学位課程	博士前期課程	専門職学位課程	博士前期課程	専門職学位課程
給付額 (年額)	【学科内成績最上位者】 (1年次時)57万5千円 (2年次時)50万円 【学科内成績最上位以外の者】 (1年次時)37万5千円 (2年次時)30万円	【学科内成績最上位者】 (1年次時)60万円 (2年次時)50万円 【学科内成績最上位以外の者】 (1年次時)40万円 (2年次時)30万円	20万円		年間授業料の 全額相当額 (102万円)	年間授業料の 全額相当額 (123万円)
採用資格	本大学院所定の入試(※1)により合格した学生で、 学業・人物ともに優秀と認められる者		本学の学内進学者および 学内進学した在学生で、 TOEICスコアが所定の点数を満たす者(※3) (過年度実績:550点)		学部3年次までの成績が極めて優秀で、 経済的理由のため就学が困難と認められる者で、 TOEICスコアが所定の点数を満たす者(※3) (過年度実績:450点)	
採用定員	採用資格を有する者		採用資格を有する者		原則、各学科1人	
給付期間	2年間 (継続審査無し)		1年間 (在学時1回限り)		2年間 (1年次末に継続審査あり)	
出願について	入試出願時に合わせて出願(※2)		4月に案内		被推薦者は本学所定の入試(※1)を受験すること	

- ※1 所定の入試は、博士前期課程は学内進学者入学選考、専門職学位課程は学内進学者入学選考または、早期進学による所定の入試を示す。
- ※2 専門職学位課程の早期進学者については、12月にポータルサイトにて案内(予定)。
- ※3 公式認定証やスコアレポートの提出が必要です。所定の点数は変更される場合があります。オンライン実施分は対象外です。
- ◆上記のほか、テラサキ奨学金(工学研究科電気電子・機械工学専攻電気電子工学コースのみ対象)があります。
- ◆博士後期課程の奨学金についてはHPをご参照ください。
- ◆奨学金制度や金額は変更することがあります。



各研究科で活躍する大学院生から皆さんへ



工学研究科 電気電子・機械工学専攻
博士前期課程 電気電子工学コース 2年次 **田中 悠馬さん**

内定先 ▶ **ローム株式会社**

大学院では中長期的な研究計画の立案や進捗管理を自ら行ったり、外部との技術的交流を経て知見やノウハウを得たりなど、社会人経験にも通じるような、技術者として社会で求められる資質や能力を育むことができました。皆さんの目指す将来像への一歩として、大学院でさまざまなことに挑戦し、経験を重ねてみてはいかがでしょうか。



知的財産研究科 知的財産専攻
専門職学位課程 2年次 **西尾 龍馬さん**

内定先 ▶ **花王株式会社**

将来的に知的財産職に就きたいと思っている皆さんには、是非大学院進学を視野に入れてもらいたいと思っています。私自身、より専門性の高い授業や大学院でしか出来ないさまざまな経験を通して、とても成長させていただきました。これらの知識や経験は就職活動における大きなアドバンテージにもなるので、是非挑戦してみてください。応援しています!



情報科学研究科 情報科学専攻
博士前期課程 2年次 **猪飼 人大さん**

内定先 ▶ **株式会社NTTドコモ**

大学院は、興味を持った事柄をとことん突き詰めることができる環境です。そのため、主体的に挑戦し学ぶ姿勢があれば、大学院生活は充実したものになると考えます。私の場合は、研究活動に加えて複数のコンテストに参加しました。そこでの経験が、就職活動の際に自信を持つ助けになりました。皆さんもぜひ大学院に進学して沢山挑戦し、経験を積んでください!



ロボティクス&デザイン工学研究科 ロボティクス&デザイン工学専攻
博士前期課程 建築デザインコース 2年次 **長畑 真奈さん**

内定先 ▶ **大和ハウス工業株式会社**

大学院は足りないスキルや建築の知識をたくさん学び、吸収する場だと思います。また、自分の興味あることに向き合える時間が存分にある事も大学院の魅力です。私はさまざまな建築家の著書を読んだり、建築を見に行ったり、仲間と共にコンペティションに出したりと、今しかできない事を存分にやっています。皆さんもぜひ楽しんでください!

A 案内 **B** 日本学生支援機構案内冊子配付 **C** 申請書類の提出 **D** 採否通知 **E** 本採用手続き **F** 給付(日本学生支援機構は貸与振込)





第5回関西物流展に2023年度に実施したRDクラブの成果物を出展しました

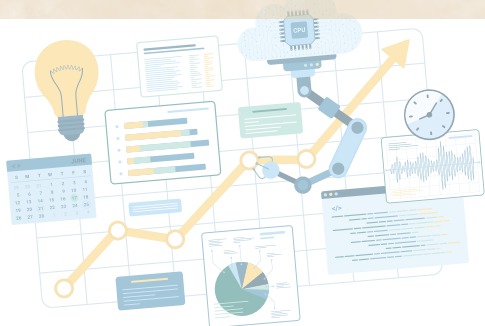
4月10日から12日にインテックス大阪で開催された第5回関西物流展に2023年度に実施したRDクラブ(※)の成果物を出展しました。成果物は、本学学生(指導教員:ロボット工学科・廣井富富教授)と株式会社ニッコーによるコラボで開発したロボット「SePET (Separate+PETbottle)」です。

「SePET」は、人に追従しながらイベント会場等を動き回る、ペットボトル回収ロボットです。ペットボトル本体とキャップを自然に分けて捨ててくれる仕組みが搭載されています。

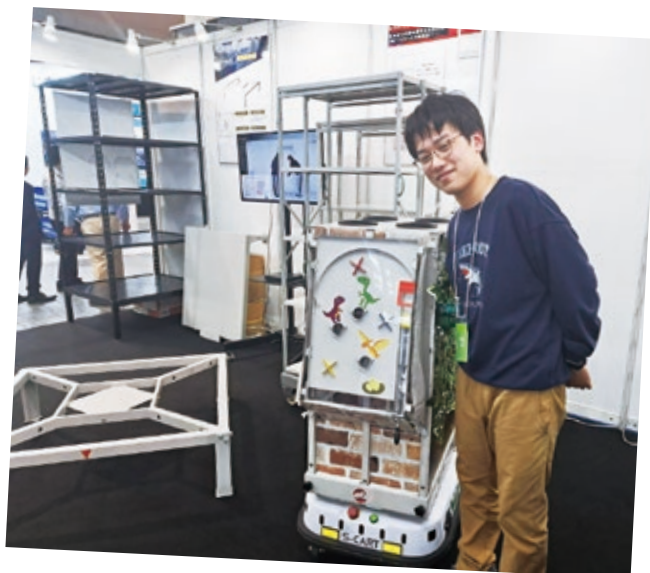
チームリーダーを務めた西本裕亮さん(ロボット工学科2年)は「多くの企業様の展示物を見て、RDクラブで学んだものづくりにおけるアイデア出しの大切さを改めて認識できました」と活動を振り返りました。

※RDクラブ

梅田キャンパスのロボティクス&デザインセンターで行う産学連携プロジェクト。ユーザー視点で新製品・サービスのアイデアを創出する手法「デザイン思考」を用いて地域や企業が抱えるリアルな課題の解決を目指します。



毎年、賑わいを見せる関西物流展



チームリーダーの西本さんと「SePET」



新入生歓迎行事を開催!!

情報科学部では、4月5日、6日の2日間に分けて、学科ごとに新入生オリエンテーションを実施しました。自校史の学習をはじめ、グループワーク/ディスカッションの成果発表、クイズ大会などを通して、学生同士が対面でコミュニケーションを図ることで友達作りの一助となりました。

4月10日には北山祭実行委員会主催の桜春祭を開催しました。新入生に課外活動団体を知ってもらおうと各団体のパフォーマンスや活動紹介のほか、ビンゴ大会が行われ、大いに盛り上がりました。

4月24日に北山祭実行委員会主催の女子懇親会では、レクリエーションを通じて学科の垣根を越えた繋がりができました。

今回の新入生歓迎行事を通して、今後の学生生活がより良いものになることを期待しています。



ビンゴ大会に多くの新入生が参加



女子懇親会レクリエーションの様子





知的財産学部の学びと成長

知的財産学部では、知的財産の知識を社会生活に活かすため、多彩な学修コンテンツを提供しています。演習科目であるPBL (Project Based Learning) では、特許や意匠、経営、コンテンツなどの知識を実践的に活用するノウハウを演習形式で学びます。例えば、特許出願のプロセスを実際に体験し、企業の知財戦略を分析するケーススタディを行います。また、新たに設計されたコンテンツ産業向けの新コース科目群では、デジタルメディアやエンターテインメント業界で必要とされるスキルを修得します。

さらに学生主体で運営する課外活動も充実させています。学生主体の弁理士受験会(登録制サークル)では時間外に勉強会を行い、合格のために知識や学習方法の共有が行われます。今年度から再始動した文化会知財推進部では、知的財産に関する調査や研究、企業訪問を通じた実例の学習や成果の発信を行います。

知的財産は法律、技術、制度が複雑に関わる分野であり、それらの知識をいかに活用するかがビジネス成功の要となります。ただ知識を覚えるだけでなく、実際の事例に当てはめて試行錯誤することで、将来知財人材として活躍するための幅広い対応力を身につけることができます。今後到来する第四次産業革命後の世界においても、最先端の現場で活躍できる人材を育成するため、知財学部では教育コンテンツの刷新を続けていきます。



皆さんのグローバル学習を応援しています ～国際交流センター～

グローバルマインドの醸成や意識向上を目的に、さまざまな海外留学を希望する在学生のプログラム参加費や渡航費、生活費の一部を支援する制度を設けています。詳しくは国際交流のページ(QRコード)で確認してください。



(1)グローバル学習支援制度: オンライン: 1万円、渡航: 5万円

【対象】

- ① 語学研修プログラム(本学主催)
 - ② 教育効果が高いと国際交流センター長が判断し、補助対象として認めるプログラム(事前支給審査あり)
 - (2)長期交換留学制度: 渡航国別に国際交流センターが定めた上限額までの往復渡航費実費
 - (3)海外研究支援制度: 上記渡航費と生活援助金(日額1,500円)、現地実習費用・施設使用料(上限10万円)
 - (4)イアエステ研修派遣支援: 航空券代実費の9割(上限20万円)と選考試験受験料・交換手数料(計11万円)
- その他: 国際PBLでは渡航費の一部を大学が補助して参加費を低く抑えています。

※(2)(3)は日本学生支援機構(JASSO)海外留学支援制度(月額6~10万円)適用のチャンスがあります。



国際交流のページ

学生相談室 だより

カウンセリングって何するの？

学生相談室カウンセラー 森崎 志麻

カウンセリングというと、なんとなく悩みを聞いてくれるところというイメージはあるものの、「話を聞いてどうするんだろう?」という疑問を持っている方もおられるかもしれません。「話を聞く」という、言ってしまうと誰にでもできそうなことが、なぜ仕事として成立するのか?カウンセラーである私自身、自問自答することがあります。相談者としては、聞いてもらうだけでなく解決策を教えてほしいと思うかもしれませんが……でも、人から与えられた解決策に対して納得できないことや、正しいと思っていても実行できないことはないでしょうか?

私がカウンセラーとして何を一番大切にしているだろうか?と考えると、それは相談者の「こころの自由を守る」ことだと思います。人には言えないような気持ちを抱えていても、周りからどんなことを言われていても、カウンセラーは、「良さ」や「正しさ」がなんであるかを誰かに決められてしまわないような場所を提供(松本卓也, 2021)して、その人自身のこころが進む道を見出すのを見守ります。そういう場は他にそうありません。だからこそ、ただ「話を聞く」ということに価値があるのだと思います。

引用文献: 松本卓也「心の仕事につきたい?とりあえずやめておきましょう!」(「心」のお仕事-今日も誰かのそばに立つ24人の物語) 河出書房新社, 2021. p20)



学園祭のご案内

大宮キャンパス

城北祭

開催日時

2024年
10月18日(金)~20日(日)

今年で城北祭は76回目となります。より多くの人を楽しんでいただけるよう工夫を凝らした催しを数多く展開する予定です。

毎年恒例のステージ発表や教室展示の他、各団体が模擬店を出店し、能登半島地震の被災地復興への願いを込めたキャンドルナイトも開催します。また、OITホールではタレントによるトークショーを予定しています。ご家族・ご友人をお誘い合わせのうえ、ぜひご来場ください。お待ちしております。



〈城北祭実行委員会HP〉

<https://shirokitapost.wixsite.com/sirokitasai>



〈Instagram〉

@shirokita.fes



梅田キャンパス

茶屋町祭

開催日時

2024年
10月20日(日)

今年の茶屋町祭は常翔ホールでの有名声優によるトークショーや、キッチンカー出店など新たな取り組みの他、課外活動団体の展示会や体験型のアトラクション、発表会など、皆様に楽しんでいただけるような催しを企画中です!家族や友人、恋人などとだけでなく、一人でのご参加也大歓迎です!茶屋町祭にて皆様とお会いできることを楽しみにしています!



〈茶屋町祭実行委員会Instagram〉

https://www.instagram.com/oit_chayamachi/



〈茶屋町祭実行委員会X〉

https://twitter.com/oit_chayamachi



枚方キャンパス

北山祭

開催日時

2024年
11月3日(日・祝)

10時から大阪工業大学枚方キャンパスにて北山祭を開催します。主にフリーマーケットやステージイベント、模擬店、学内の研究成果発表を行います。来場される方楽しんでもらえるよう、開催に向けて準備をしています!情報科学部の研究内容・成果が一目で分かる「Oh! ITカーニバル」も同日開催します。日頃学生たちが取り組んでいる最先端技術・研究に楽しく触れて体験してください。

どうぞ、ご家族、ご友人をお誘い合わせのうえ、ご来場ください!



〈北山祭実行委員会HP〉

<https://www.oitkitayamasai.net>



〈北山祭実行委員会X〉

https://x.com/kitayamasai_oit



大阪工業大学キャンドルナイトの開催について

城北祭開催期間中の10月19日(土)に、大宮キャンパスでキャンドルナイトを開催します。今年のテーマは「追悼と願い」。元日に起こった能登半島地震で犠牲となった方々への追悼と、被害を受けた地域の1日でも早い復興と、被災された方が日常生活を取り戻せるようお願いを込めたキャンドルアートを制作します。募金活動も行います。また、昨年好評だったキッチンカーも出店する予定です。同日、梅田キャンパスでは、キャンパスの外周で空間デザイン研究部の学生が手づくりのキャンドルアートの展示を行います。

キャンドル点灯は19時を予定しています。普段見ることの少ない夜のキャンパスで灯って揺れる幻想的な空間をお楽しみください。





新入生歓迎フェスティバルを開催しました!

4月2日～4日、大宮キャンパスで新入生歓迎フェスティバルを開催しました。

本イベントは、新入生に対し課外活動団体や学生プロジェクトを紹介、勧誘するもので、城北祭実行委員会が中心となり企画、運営しています。

各課外活動団体が4月2日、4日は東中庭に、同3日は雨天のため多目的室3にブースを出して新入生を歓迎するとともに団体への加入を呼びかけました。新入生は興味関心のある団体のブースの前で足を止め、活動日程や内容について話を聞いていました。



「あさひ★ファンフェスタ」に課外活動団体等が参加

6月2日、課外活動団体(応用化学研究部、ウインドアンサンブル、書道部)、工学部都市デザイン工学科水圏環境研究室、ものづくりセンターが城北公園で開催された「あさひ★ファンフェスタ」に参加しました。このイベントは本学大宮キャンパスがある大阪市旭区の魅力をPRするもので、同区内の飲食店なども多数出店しました。

応用化学研究部は、小さな子供向けに、ホウ砂と色つきみずのりを混ぜたスライム作りを行い、ウインドアンサンブルと書道部はステージで演奏やパフォーマンスを披露しました。また、水圏環境研究室は、ワンドの役割を水槽やパネルで展示するとともに魚拓体験を、ものづくりセンターは、二足歩行ロボット10体をバトル形式で対戦するロボットの操縦体験を行いました。会場では、色鮮やかなスライムを片手に喜ぶ子供たち、「め組のひと」「マツケンサンバII」などリズムミカルな演奏に合わせて手拍子したり、大きな半紙に向かってダイナミックに大筆を運ぶ様子に驚いたりする来場者や魚拓体験やロボット操縦体験に夢中になる子供たちが多く見られ、大盛況となりました。



ウインドアンサンブルの演奏



書道部のパフォーマンス

「NHK学生ロボコン2024～ABUアジア・太平洋ロボコン代表選考会～」に出場しました。



全自動ロボット

6月9日(日)、日本工学院アリーナ(東京都大田区)にて行われた「NHK学生ロボコン2024～ABUアジア・太平洋ロボコン代表選考会～」(主催: NHK・NHKエンタープライズ)に本学のロボットプロジェクト(チーム名: 大工大エンジュニア)が出場しました。

今回はカメラで物体を認識し、動作を決める全自動ロボットが導入され、本プロジェクト史上初めての全自動ロボット作りとなりました。しかし、その完全自動ロボットが、大会当日は思ったように動かず、予選リーグ第1試合ではものづくり大学に敗れ、第2試合ではシードチーム校の東京農工大学に敗れ、本学は惜しくも予選リーグで敗退しました。

一年間、チームを引っ張ってきたリーダーの柴田さん(U3)は「予選敗退と悔しい結果となりましたが、ロボットプロジェクト史上初である全自動ロボットの製作という難関な課題の中、NHKロボコン出場までたどり着けたことは大きな成果だと前向きに捉えています。今後、より強いチームへと成長できるよう一層の努力を重ねてまいります。今後ともロボットプロジェクトの応援をお願いいたします。」と語ってくれました。

今後のロボットプロジェクトの活躍にご期待ください。



ロボットプロジェクトのメンバー



人力飛行機プロジェクトが「第46回鳥人間コンテスト2024」大会に出場決定しました

例年、夏に琵琶湖の東岸、滋賀県彦根市で開催される「鳥人間コンテスト」(主催: 讀賣テレビ)の第46回大会に本学人力飛行機プロジェクトの出場(人カプロペラ機部門)が決定しました。

プロジェクトリーダーの泉谷さん(P3)は「パイロットが長時間漕ぎ続けられる機体を製作し、旋回点である18km超えを目指してチーム全員で頑張ります。」と語ってくれました。

また、今年度のパイロットの永井さん(M3)は「チーム記録の更新のため大工大初のパイロン旋回をクリアしてみせます! 応援よろしくお願いします。」と意気込みを語ってくれました。

「人カプロペラ機部門」は7月27日(土)が大会開催日です。

人力飛行機プロジェクトの応援をお願いします。

リーダーの泉谷さん(右)とパイロットの永井さん(左)



私の学生時代を
振り返って

学長補佐 佐野 睦夫



学生時代は、下宿をしていたので、コミュニケーションを増やしたいという思いから、朝から夜遅くまで授業と部活(空手道部:写真)で、大学に入り浸っていました。夏合宿や寒稽古も懐かしいです。夏合宿で、皆と一緒に、おなか一杯に食べられる食事を楽しみました。仲間とともに活動した厳しい空手の経験は、とても貴重な財産になりました。学業では、テスト対策の仲間も多くつくり、お互いに教え合いながら、時間があれば、将来、何をを目指すのかをとことん議論していた記憶があります。今から考えれば、とても懐かしく思います。今でもその友達は貴重な存在です。学部時代は機械工学「制御理論」、大学院時代は精密工学「数値計画法に基づく意思決定シミュレーション」を学びましたが、どれも、コンピューターのパワーが必要でした。

大量のプログラムカードを作成し、自分で大型計算機センターに持っていき、3日後ぐらいに結果をもらいに行く毎日でした。エピソードとして、徹夜でつくったカードをセンターに持っていき途中で落としてしまい、カードの順番がバラバラになり、再度、泣きながらプログラミングをやり直したことは、今では懐かしい思い出です。皆さん、悔いのない学生生活を送ってください。



学生生活上の注意喚起

2022年4月から成年年齢が20歳から18歳に引き下げられました。成年に達すると、親の同意がなくても自分の意思でさまざまな契約ができるようになります。安易に契約を交わすとトラブルに巻き込まれる可能性があるため注意が必要です。

マルチ商法、仮想通貨への投資(モノなしマルチ商法)など成年になったばかりの大学生を狙う悪質な業者もいます。うまい話や楽しく儲けるおいしい話には十分注意が必要です。また、高額な利用料金の売掛による借金やその返済のために売春する等、ホストクラブを巡るトラブルにも注意してください。

万一このような事態に直面したら、一人で悩まず以下のとおり対応してください。

- 契約しないで、まずは両親・大学・国民生活センター(※)・警察等に相談する。
 - 契約解除の手段として「クーリングオフ」(無条件解除)が有効か事前に確認する。
 - ホストクラブを巡るトラブルの相談は「女性の悩み電話相談」(<https://form.osk-dawn.jp/ja>)などを利用する。
- ※国民生活センターのホームページ <https://www.kokusen.go.jp/>

その他、薬物乱用・所持(大麻や覚せい剤、危険ドラッグ、脱法ハーブなど)、サークルを装ったカルト宗教団体への勧誘など、皆さんを狙うさまざまな誘惑が社会問題となっています。おかしいと思ったら、きっぱり断る勇気を持ち、決して関わらないようにしましょう。



常翔ウェルフェアニュース
Josh Welfare News

梅田キャンパス「レストランテ翔21」からのご案内

レストランテ翔21ではテラス限定でシェフ特製のパスタやメイン料理を満喫するガーデンプランや夏のパーティープランのご予約を承っております。地上125mから臨む夜景と旬の食材をふんだんに使ったお食事をお楽しみください。その他メニューの詳細はWebで「レストランテ翔21」を検索、または下記のQRコードから読み取ってください。

学生・教職員の皆さま向けの特典もご用意しております。特典詳細・ご予約はレストランテ翔21 (Tel:06-6147-6681またはMail:sho21@joshwelfare.co.jp) にお問い合わせください。

皆さまのご予約・ご来店をスタッフ一同お待ちしております。



工大流就職支援 66

～就職NEWS～

来春2025年3月卒業予定の大卒求人倍率は1.75倍と、前年の1.71倍より0.04ポイント上昇しました。2022年卒では新型コロナウイルス感染拡大による景況感悪化の影響から、一時的に求人倍率が低下したものの、1.50倍と底堅さを見せ、以降、大卒求人倍率は現在まで上昇が続いており、今後も引き続き高い採用意欲が続くと見込まれています(リクルートワークス研究所調べ)。

このような状況の中、就職活動中の2025年卒(学部4年生・大学院2年生)を対象に、各キャンパスにおいて学内単独企業説明会を実施しています。この説明会は、本学OB・OGが数多く活躍している採用意欲が非常に高い企業が学内で企業説明会を行うもので、OB・OGが多い工大ならではの強力な就職支援となっています。また、並行して2026年度(学部3年生・大学院1年生)を対象に、就職支援行事を4月からスタートし、就職ガイダンスや就職模擬テストなど、早期化する採用活動に対応したさまざまな支援行事を実施しています。これから始まる夏期インターンシップでは、業界や仕事理解のほか、仕事の現場を経験することで、将来働くイメージが具体的にになります。ぜひ積極的に活動し、興味のある業界や企業の情報をしっかり掴んで、就職活動の準備に早めに取り組んでください。